

T.C
KARTEPE KAYMAKAMLIĐI
KARTEPE ÖZEL EĐİTİM UYGULAMA OKULU
I. II. III. KADEME MÜDÜRLÜĐÜ

2024-2028
STRATEJİK PLANI



“EĞİTİM, ÇOCUĞU SEVMEKLE BAŞLAR.”

Mustafa Kemal ATATÜRK

İSTİKLAL MARŞI



Korkma, sönmez bu şafaklarda yüzen al sancak;
Sönmeden yurdumun üstünde tüten en son ocak.
O benim milletimin yıldızıdır, parlayacak;
O benimdir, o benim milletimindir ancak.

Çatma, kurban olayım, çehreni ey nazlı hilal!
Kahraman ırkıma bir gül! Ne bu şiddet, bu celal?
Sana olmaz dökülen kanlarımız sonra helal...
Hakkıdır, hakk'a tapan, milletimin istiklal!

Ben ezelden beridir hür yaşadım, hür yaşarım.
Hangi çılgın bana zincir vuracakmış şaşarım!
Kükremiş sel gibiyim, bendimi çiğner, aşarım.
Yırtarım dağları, enginlere sığam, taşarım.

Garbin afakını sarmışsa çelik zırhlı duvar,
Benim iman dolu göğsüm gibi serhaddim var.
Ulusun, korkma! Nasıl böyle bir imanı boğar,
'Medeniyet!' dediğin tek dişi kalmış canavar?

Arkadaş Yurduma alçakları uğatma, sakın.
Siper et gövdeni, dursun bu hayasızca akın.
Doğacaktır sana va'dettiği günler hakk'ın...
Kim bilir, belki yarın, belki yarından da yakın.

Bastığın yerleri 'toprak!' diyerek geçme, tanı:
Düşün altında binlerce kefensiz yatanı.
Sen şehit oğlusun, incitme, yazıktır, atanı:
Verme, dünyaları alsan da, bu cennet vatanı.

Kim bu cennet vatanın uğruna olmaz ki feda?
Şüheda fışkıracak toprağı sıksan, şüheda!
Canı, cananı, bütün varımı alsın da hüda,
Etmesin tek vatanımdan beni dünyada cüda.

Ruhumun senden, ilahi, şudur ancak emeli:
Değmesin mabedimin göğsüne namahrem eli.
Bu ezanlar-ki şahadetleri dinin temeli,
Ebedi yurdumun üstünde benim inlemeli.

O zaman vecd ile bin secde eder -varsa- taşım,
Her cerihamdan, ilahi, boşanıp kanlı yaşım,
Fışkırır ruh-i mücerred gibi yerden naşım;
O zaman yükselerek arşa değer belki başım.

Dalgalar sen de şafaklar gibi ey şanlı hilal!
Olsun artık dökülen kanlarımın hepsi helal.
Ebediyen sana yok, ırkıma yok izmihlal:
Hakkıdır, hür yaşamış bayrağımın hürriyet;
Hakkıdır, hakk'a tapan, milletimin istiklal!

Mehmet Akif Ersoy

ATATÜRK'ÜN GENÇLİĞE HITABESİ



Ey Türk gençliği!

Birinci vazifen; Türk istiklalini, Türk cumhuriyetini, ilelebet muhafaza ve müdafaa etmektir. Mevcudiyetinin ve istikbalinin yegâne temeli budur. Bu temel, senin en kıymetli hazinendir. İstikbalde dahi seni bu hazineden mahrum etmek isteyen dâhilî ve haricî bedhahların olacaktır. Bir gün, istiklal ve cumhuriyeti müdafaa mecburiyetine düşersen, vazifeye atılmak için içinde bulunacağın vaziyetin imkân ve şeraitini düşünmeyeceksin. Bu imkân ve şerait, çok namüsait bir mahiyette tezahür edebilir. İstiklal ve cumhuriyetine kastedecek düşmanlar, bütün dünyada emsali görülmemiş bir galibiyetin mümessili olabilirler. Cebren ve hile ile aziz vatanın bütün kaleleri zapt edilmiş, bütün tersanelerine girilmiş, bütün orduları dağıtılmış ve memleketin her köşesi bilfiil işgal edilmiş olabilir. Bütün bu şeraitten daha elim ve daha vahim olmak üzere, memleketin dâhilinde iktidara sahip olanlar, gaflet ve dalalet ve hatta hıyanet içinde bulunabilirler. Hatta bu iktidar sahipleri, şahsi menfaatlerini müstevlilerin siyasi emelleriyle tevhit edebilirler. Millet, fakrızaruret içinde harap ve bitap düşmüş olabilir.

Ey Türk istikbalinin evladı!

İşte, bu ahval ve şerait içinde dahi vazifen, Türk istiklal ve cumhuriyetini kurtarmaktır. Muhtaç olduğun kudret, damarlarındaki asil kanda mevcuttur.

Gazi Mustafa Kemal Atatürk

20 Ekim 1927

Okuryazar

OKUL/KURUM BİLGİLERİ

İli: KOCAELİ		İlçesi: KARTEPE	
Adres:	Uzunçiftlik Mh. Kocattürk Sk. No:11	Coğrafi Konum (link)	40°45'05.5"N 30°03'17.8"E
Telefon Numarası:	0262 502 50 23	Faks Numarası:	0262 502 50 23
e- Posta Adresi:	766133@meb.k12.tr 766141@meb.k12.tr 766142@meb.k12.tr	Web sayfası adresi:	http://kartepozelegitimuygulamaokulu3.meb.k12.tr/
Kurum Kodu:	766142 - 766141 - 766133	Öğretim Şekli:	Tam Gün

SUNUŞ

Asıl engelliler, karşılarına çıkan engeli geçemeyenlerdir. Hazırladığımız planla kurumumuz yönünü belirlemiş, hedeflerini koymuş ve çalışmalarını hangi doğrultuda sürdüreceği kararına varmıştır.

Planımızın hazırlanmasında öğrenci, öğretmen, veli ve yönetim olarak tüm katmanlarda katılımı sağlamış olmamız planımızın gerçekçiliği açısından önem teşkil etmektedir. Böylelikle tüm paydaşların görüşü alınmış ve fikirlerinden yararlanılmıştır.

Eğitim – Öğretim geleceğe endeksli yapılmak zorundadır. Bu sebeple geleceğini planlamak son derece önemlidir. Uzun soluklu planlar ve stratejilerin belirlenmesi şarttır. Stratejilerin belirlenmesi kadar uygulanması da önem arz eder. Yapılan bu planlamaların uygulandığını görebilmek ümidiyle hazırlamaktayız.

Stratejik planımız, 10/12/2003 tarih ve 5018 sayılı Kamu Malî Yönetimi ve Kontrol Kanununda yer alan stratejik planlamaya ilişkin hükümler doğrultusunda kurumumuzun mevcut durum, misyon ve temel ilkelerinden hareketle geleceğe dair oluşan vizyon kapsamında; yine vizyonumuza uygun amaçlar ile bunlara ulaşmayı mümkün kılacak hedef ve stratejilerden oluşmakta, izleme ve değerlendirme süreçlerini ifade eden, katılımcı, esnek bir yönetim yaklaşımını temel almaktadır.

Geleceğe ilişkin idealleri olmayan kurumların fırtınalı bir ortamda yönlerini çabucak kaybedecekleri ve ulaşmak isteyecekleri hedeflerden çok uzaklarda bir yerlerde kendilerini bulacakları açıktır. Stratejik planlamayla, gelişen ve değişen dünya şartlarında bulunmamız gereken rotayı çizmiş oluyoruz. Bundan sonraki aşama, hazırlanan stratejik plan doğrultusunda kendimizi geliştirmemiz ve teknoloji sayesinde de gelişen dünyayı takip ederek gerektiğinde küçük değişikliklerle hedeflerimizden şaşmadan stratejik planımızı yeniden düzenlememizdir.

Planın hazırlanmasında emeği geçen Stratejik Plan Yönetim Ekibi 'ne ve tüm öğretmen, öğrenci ve velilerimize teşekkür ederim.

Erdoğan YELBOĞA
Okul Müdürü

İÇİNDEKİLER

SUNUŞ.....	6
1. GİRİŞ VE STRATEJİK PLANIN HAZIRLIK SÜRECİ.....	8
1.1 Strateji Geliştirme Kurulu ve Stratejik Plan Ekibi.....	9
1.2 Planlama Süreci.....	10
2. DURUM ANALİZİ.....	12
2.1 Kurumsal Tarihçe.....	13
2.2 Uygulanmakta Olan Stratejik Planın Değerlendirilmesi.....	14
2.3 Mevzuat Analizi.....	14
2.4 Üst Politika Belgeleri Analizi.....	15
2.5 Faaliyet Alanları ile Ürün/Hizmetlerin Belirlenmesi.....	16
2.6 Paydaş Analizi.....	17
2.7 Kuruluş İçi Analiz.....	21
2.7.1 Teşkilat Şeması.....	21
2.7.2 İnsan Kaynakları.....	22
2.7.3 Teknolojik Düzey.....	27
2.7.4 Mali Kaynaklar.....	28
2.7.5 İstatistiki Veriler.....	29
2.8 Çevre Analizi (PESTLE).....	31
2.9 Güçlü ve Zayıf Yönler ile Fırsatlar ve Tehditler (GZFT) Analizi.....	32
2.10 Tespit ve İhtiyaçların Belirlenmesi.....	33
3. GELECEĞE BAKIŞ.....	35
3.1 Misyon.....	35
3.2 Vizyon.....	35
3.3 Temel Değerler.....	35
3.4 Amaç, Hedef ve Performans Göstergesi ile Stratejiler.....	36
4. MALİYETLENDİRME.....	42
5. İZLEME VE DEĞERLENDİRME.....	44
EKLER:.....	45

1.BÖLÜM

GİRİŞ VE STRATEJİK PLANIN HAZIRLIK SÜRECİ

1. GİRİŞ VE STRATEJİK PLANIN HAZIRLIK SÜRECİ

1.1 Strateji Geliştirme Kurulu ve Stratejik Plan Ekibi

Stratejik Planlama çalışmaları, Millî Eğitim Bakanlığı Strateji Geliştirme Başkanlığının 2022-21 Sayılı Genelgesi gereğince başlatılmıştır.

Strateji Geliştirme Kurulu: Okul müdürünün başkanlığında, bir okul müdür yardımcısı, bir öğretmen ve okul/aile birliği başkanı ile bir yönetim kurulu üyesi olmak üzere 5 kişiden oluşan üst kurul kurulur.

Stratejik Plan Ekibi: Okul müdürü tarafından görevlendirilen ve üst kurul üyesi olmayan müdür yardımcısı başkanlığında, belirlenen öğretmenler ve gönüllü velilerden oluşur.

Tablo 1. Strateji Geliştirme Kurulu ve Stratejik Plan Ekibi Tablosu

Strateji Geliştirme Kurulu Bilgileri		Stratejik Plan Ekibi Bilgileri	
Adı Soyadı	Ünvanı	Adı Soyadı	Ünvanı
Erdoğan YELBOĞA	Okul Müdürü	Halil İbrahim GÖDE	Müdür Yardımcısı
Olca PÜLLÜ	Müdür Yardımcısı	Hatice BEKAR	Müdür Yardımcısı
Tuğçe ÖKSÜZ	Öğretmen	Ece ERGÜL	Öğretmen
Seda ÖZTÜRK	Okul Aile Birliği Başkanı	Özlem YAKUT	Öğretmen
Ayşe UZUNOĞLU	Yönetim Kurulu Üyesi	Fadime YILDIRIM	Öğretmen

1.2 Planlama Süreci

2024-2028 dönemi stratejik plan hazırlanma süreci Strateji Geliştirme Kurulu ve Stratejik Plan Ekibi'nin oluşturulması ile başlamıştır. Ekip tarafından oluşturulan çalışma takvimi kapsamında ilk aşamada durum analizi çalışmaları yapılmış ve durum analizi aşamasında, paydaşlarımızın plan sürecine aktif katılımını sağlamak üzere paydaş anketi, toplantı ve görüşmeler yapılmıştır. Durum analizinin ardından geleceğe yönelim bölümüne geçilerek okulumuzun/kurumumuzun amaç, hedef, gösterge ve stratejileri belirlenmiştir.

STRATEJİK PLANIN KAPSAMI

Bu stratejik plan dokümanı KARTEPE ÖZEL EĞİTİM UYGULAMA OKULU I.II.III. KADEME MÜDÜRLÜĞÜ, mevcut durum analizi değerlendirmeleri doğrultusunda, 2024–2028 yıllarında geliştireceği amaç, hedef ve stratejileri kapsamaktadır.

1.1. STRATEJİK PLANIN YASAL DAYANAKLARI

SIRA NO	DAYANAĞIN ADI
1	5018 yılı Kamu Mali Yönetimi ve Kontrol Kanunu
2	Milli Eğitim Bakanlığı Strateji Geliştirme Başkanlığının 2013/26 Nolu Genelgesi
3	Milli Eğitim Bakanlığı 2015-2019 Stratejik Plan Hazırlık Programı

2.BÖLÜM

DURUM ANALİZİ

2. DURUM ANALİZİ

Stratejik planlama sürecinin ilk adımı olan durum analizi, okulumuzun/kurumumuzun “neredeyiz?” sorusuna cevap vermektedir. Okulumuzun/kurumumuzun geleceğe yönelik amaç, hedef ve stratejiler geliştirebilmesi için öncelikle mevcut durumda hangi kaynaklara sahip olduğu ya da hangi yönlerinin eksik olduğu ayrıca, okulumuzun/kurumumuzun kontrolü dışındaki olumlu ya da olumsuz gelişmelerin neler olduğu değerlendirilmiştir. Dolayısıyla bu analiz, okulumuzun/kurumumuzun kendisini ve çevresini daha iyi tanımasına yardımcı olacak ve stratejik planın sonraki aşamalarından daha sağlıklı sonuçlar elde edilmesini sağlayacaktır. Durum analizi bölümünde, aşağıdaki hususlarla ilgili analiz ve değerlendirmeler yapılmıştır;

- Kurumsal tarihçe
- Uygulanmakta olan planın değerlendirilmesi
- Mevzuat analizi
- Üst politika belgelerinin analizi
- Faaliyet alanları ile ürün ve hizmetlerin belirlenmesi
- Paydaş analizi
- Kuruluş içi analiz
- Dış çevre analizi (Politik, ekonomik, sosyal, teknolojik, yasal ve çevresel analiz)
- Güçlü ve zayıf yönler ile fırsatlar ve tehditler (GZFT) analizi
- Tespit ve ihtiyaçların belirlenmesi

Durum analizi bölümünde okulumuzun mevcut durumu ortaya konularak neredeyiz sorusuna yanıt bulunmaya çalışılmıştır.

Bu kapsamda okulumuzun kısa tanıtımı, okul künyesi ve temel istatistikleri, paydaş analizi ve görüşleri ile okulumuzun Güçlü Zayıf Fırsat ve Tehditlerinin (GZFT) ele alındığı analize yer verilmiştir.

Okulumuz 2016-2017 yılında Akmeşe yolu Uzunçiftlik mahallesinde inşaatına başlanmış 10500 metrekare alana 1310 metre taban alan 1 bodrum ve 2 kat olarak inşaat edilmiştir, Taşımali eğitimin yürütüldüğü okulumuzda ücretsiz öğle yemeği hizmeti verilmektedir. 2023-2024 eğitim öğretim yılında;

- 1.Kademe 4 Ana Sınıfı olmak üzere toplam 12 sınıf,
- 2.Kademe 12 Sınıf,
- 3.Kademe 11 Sınıf toplam 35 derslikte Eğitim Öğretim faaliyeti devam etmektedir.
- 1.Kademede 54,
- 2.Kademede 52
- 3.Kademede 43 olmak üzere toplamda 149 öğrenci ile eğitim yürütülmektedir.

2.1 Kurumsal Tarihçe

Okulumuz 2016-2017 yılında Kocaeli merkeze 8 km. uzaklıkta Kartepe İlçesi Akmeşe yolu Uzunçiflik Mahallesiinde inşaatına başlanmış 10500 metrekare alana 1310 metre taban alan 1 bodrum ve 2 kat ve 16 derslik kapasiteli olarak inşaa edilmiştir. Taşımali eğitimin yürütüldüğü okulumuzda ücretsiz öğle yemeđi hizmeti verilmektedir. 2019-2020 eğitim öğretim yılında 10 sınıf 1. Kademe, 6 Sınıf 2. Kademe, 2 Sınıf 3.Kademe toplam 18 derslikte Eğitim Öğretim faaliyeti başlamıştır.

Okulumuzun eğitim öğretime başladığı 2019 yılında Atilla TÜRKAL Kurucu Müdür, Bayram AŞKAR Müdür Yardımcısı olarak görev yapmış, okulumuzun eğitim öğretime hazır hale gelmesi için büyük gayretler göstermişlerdir. Atilla TÜRKAL'ın görevden ayrılması ile yerine Rahmiye Ortaokulu Müdür Yardımcısı Abdulvahap SEVER müdür olarak görevlendirilmiştir. 2020 – 2021 Eğitim-Öğretim yılında Necmeddin ŞAHİN müdür ataması ile okulumuzda görev yapmıştır. 2021-2022 Eğitim- Öğretim yılı haziran ayında Erdinç YELBOĞA müdür ataması ile okulumuzdaki görevine başlamıştır.

Kartepe Özel Eğitim Uygulama Okulu olarak artan öğrenci talebini karşılamak amacı ile 16 derslik kapasitesini boş alanları da kullanarak 35 dersliğe çıkartmıştır. Okulumuzda halen I. Kademe 54, II. Kademe 52 ve III. Kademe 43 olmak üzere toplamda 149 öğrenci eğitim görmektedir. Ayrıca okulumuzda

I. Kademe 22 Özel Eğitim Öğretmeni,

II. Kademe 22 Özel Eğitim öğretmeni, 2 Müzik öğretmeni, 1 Beden Eğitimi öğretmeni, 2 rehber öğretmen 1 Görsel Sanatlar Öğretmeni

III. Kademe 20 Özel Eğitim öğretmeni, 1 Görsel Sanatlar öğretmeni, 1 El Sanatları öğretmeni, 1 Seramik öğretmeni, 1 Müzik öğretmeni, 1 Beden Eğitimi 1 DinKültürü ve Ahlak Bilgisi Öğretmeni olmak üzere okulumuzda toplam 76 öğretmen görev yapmaktadır.

İDARİ KADRO:

OKUL MÜDÜRÜ : ERDİNÇ YELBOĞA

OKUL MÜDÜR YARDIMCILARI : OLCAY PÜLLÜ

HALİL İBRAHİM GÖDE

HATİCE BEKAR

2.2 Uygulanmakta Olan Stratejik Planın Değerlendirilmesi

Okulumuzun kuruluşunun ve inşasının yeni olması sebebiyle öngörülen strateji ve hedefler istenilen düzeye ilk yıllarda ulaşmamıştır. Bu durumun özellikle okulumuzun gerek donanım gerekse kadrolu personel eksikliği kaynaklı üst düzeyde olduğu görülmektedir. İlçemizde okulumuzun kuruluşunun yeni olması sebebiyle gerek iç paydaş gerek dış paydaşlarımızın okulumuza katkıları sınırlı düzeyde kalmıştır. Her geçen yıl MEB Özel Eğitim Hizmetleri Genel Müdürlüğünün gerek bütçe desteği gerekse donatım malzemesi gönderi ile istenilen amaç ve hedeflere ulaşma yönünde ilerleme sağlanmış ve okulumuzun dış çevre ile etkileşiminin artması sebebiyle gerek İlçe Resmi Kurumları gerekse özel kurumların desteğini alarak ilerleme sağlamıştır.

Yapılacak olan 2024/2029 yılları arasını kapsayacak Stratejik Planın geçmiş planın uygulanamayan ve kısımları dikkate alınarak,yeni hedefler mevcut şartlar göz önüne alınarak yenileme yoluna gidilmiştir.

2.3 Mevzuat Analizi

Millî Eğitim Bakanlığının taşra teşkilatında yer alan ve taşra teşkilatındaki görevlerin yürütülmesi, devletin politikalarının valilik makamına bağlı olarak gerçekleştirilmesi müdürlüğümüzün sorumlulukları arasındadır. Müdürlüğümüz İl Millî Eğitim Müdürlüğü ve İlçe Millî Eğitim Müdürlüğü Makamına karşı birinci dereceden sorumludur. Millî Eğitim Bakanlığının devlet adına üstlendiği sorumluluğun yerine getirilmesi, kanun, tüzük, yönetmelik, yönerge, genelge ve emirler doğrultusunda Millî eğitim temel ilkeleri çerçevesinde kendisine bağlı birimleri izlemek, değerlendirmek ve geliştirme yönüyle sorumlulukları kanun ve Yönetmeliklerde açıkça tanımlanmıştır.

Kartepe Özel Eğitim Uygulama Okulu(I,II,III. Kademe) Müdürlüğü'nün yasal yetki, görev ve sorumlulukları başta T.C. Anayasası olmak 14/6/1973 tarihli ve 1739 sayılı Millî Eğitim Temel Kanunu ve 25/8/2011 tarihli ve 652 sayılı Millî Eğitim Bakanlığının Teşkilât ve Görevleri Hakkında Kanun Hükmünde Kararname hükümlerine dayanılarak 18/11/2012 tarih ve 28471 sayılı Resmî Gazetede yayınlanan Yönetmeliği esaslarına göre belirlenmiştir. Öncelikle inceleme ve analizi yapılan yasa, kanun, Kanun hükmünde kararname, mevzuat, yönetmelik, genelge ve yönergeler;

- T.C. Anayasası
- 1739 Sayılı Millî Eğitim Temel Kanunu
- 652 Sayılı Millî Eğitim Bakanlığının Teşkilat ve Görevleri Hakkındaki Kanun Hükmünde Kararname
- 222 Sayılı Millî Eğitim Temel Kanunu (Kabul No: 5.1.1961, RG: 12.01.1961 / 10705 - Son Ek ve Değişiklikler: Kanun No: 12.11.2003/ 5002, RG:21.11.2003 / 25296)
- 657 Sayılı Devlet Memurları Kanunu
- 5442 Sayılı İl İdaresi Kanunu
- 439 Sayılı Ek Ders Kanunu
- 4306 Sayılı Zorunlu İlköğretim ve Eğitim Kanunu

2.4 Üst Politika Belgeleri Analizi

Üst politika belgeleri;

- 12. Kalkınma Planı
- Cumhurbaşkanlığı Programı,
- Orta Vadeli Program,
- Cumhurbaşkanlığı Yıllık Programı,
- Millî Eğitim Bakanlığı Stratejik Planı,
- İl Millî Eğitim Müdürlüğü Stratejik Planı,
- İlçe Millî Eğitim Müdürlüğü Stratejik Planı

Tablo 2. Üst Politika Belgeleri Analizi Tablosu

Üst Politika Belgesi	İlgili Bölüm/R eferans	Verilen Görevler/İhtiyaçlar
2024-2028 Millî Eğitim Bakanlığı Stratejik Planı	Tümü	5 yıllık hedefleri içeren stratejik plan hazırlanması
İl Millî Eğitim Müdürlüğü Stratejik Planı,	Tümü	5 yıllık hedefleri içeren stratejik plan hazırlanması
İlçe Millî Eğitim Müdürlüğü Stratejik Planı	Tümü	5 yıllık hedefleri içeren stratejik plan hazırlanması

2.5 Faaliyet Alanları ile Ürün/Hizmetlerin Belirlenmesi

Tablo 3. Faaliyet Alanlar/Ürün ve Hizmetler Tablosu

Faaliyet Alanı	Ürün/Hizmetler
Öğretim-egitim faaliyetleri	Öğrenci İşleri, kayıt-nakil işleri, devam-devamsızlık, sınıf geçme, sınav hizmetleri
Rehberlik faaliyetleri	Öğrencilere rehberlik yapmak Velilere rehberlik etmek Rehberlik faaliyetlerini yürütmek
Sosyal faaliyetler	Öğrencilerimizin dezavantajlı grubunda olmaları nedeniyle sosyal etkinliklerden çoğu zaman uzak kalmaktadırlar. Bu algıyı yıkmak ve öğrencilerimizin sosyal hayata adapte olmaları toplumla kaynaşmaları için etkinlikler düzenlemek
Sportif faaliyetler	Okulumuzu gerek il bazında gerekse ulusal yarışmalarda en üst seviyelerde temsil etmek için spor müsabakalarına katılmak
Kültürel ve sanatsal faaliyetler	Her yıl okul sergisi ve okul kermesi düzenlemek
İnsan kaynakları faaliyetleri (mesleki gelişim faaliyetleri, personel etkinlikleri...)	Okulumuzun farkındalığını arttırıp personel tarafından tercih edilen kurum haline getirip, gerek alan dışı çalışan gerek se kadrolu personellerin gelişimi ve güncel eğitim programlarının takibi için seminer ve kurs çalışmaları düzenlemek
Okul aile birliği faaliyetleri	Okul Aile Birliğinin okulun olmazsa olmaz kurumu haline getirip, ortak projeler geliştirerek okulumuzun gelişimine yönelik katkı sağlamak
Öğrencilere yönelik faaliyetler	Öğrencilerin gelişimlerine yönelik, sosyal, kültürel, sportif çalışmaların sayısını arttırarak olumlu katkıların sağlanması yönünde çalışmalar gerçekleştirmek
Ölçme değerlendirme faaliyetleri	Hedef davranışlara ulaşabilme sonucunu görebilmek için performans çizelgeleri ve ölçme araçları kullanılmaktadır.
Öğrenme ortamlarına yönelik faaliyetler	Otizimli ve zihinsel engelli öğrencilerin öğrenme ortamlarının zenginleştirilerek hayata tutunmaları topluma entegre olmaları sağlanır. Okulumuzda atölye sayılarının arttırılması ,araç gereç materyal ihtiyaçlarının sürekli temini yönünde çalışmalar yapılır.
Ders dışı faaliyetler	Kültürel etkinlikler, diğer kurum ve kuruluşları ziyaret, okul gezileri, sergi ve kermes çalışmaları, sportif faaliyetler yapılmaktadır.

2.6 Paydaş Analizi

Paydaş analizi kapsamında, öncelikle paydaşlar belirlenerek iç ve dış paydaş olarak tasnif edilmiştir. Katılımcılığı artırmak ve paydaş görüşlerini plana yansıtılabilmek amacıyla anket uygulaması, mülakat, atölye çalışması ve toplantılardan yararlanılmıştır.

Tablo 4. Paydaş Sınıflandırma ve Önceliklendirme Tablosu

PAYDAŞLAR	İÇ PAYDAŞ	DIŞ PAYDAŞ	ÖNCELİĞİ (5 Yüksek Öncelik -1 Düşük Öncelik)
Millî Eğitim Bakanlığı		x	5
Valilik		x	3
İl Millî Eğitim Müdürlüğü		x	5
Kaymakamlık		x	4
İlçe Millî Eğitim Müdürlüğü		x	5
Öğretmenler	x		5
Öğrenciler	x		5
Veliler	x		5
Okul Aile Birliği	x		5
Diğer çalışanlar	x		4
Kocaeli Üniversitesi		x	3
Kartepe Belediyesi		x	3
Güvenlik Güçleri (Emniyet, Jandarma)		x	3
Muhtarlık		x	3
Sivil Toplum Kuruluşları		x	2

Paydaş anketlerine ilişkin ortaya çıkan temel sonuçlar şu şekildedir:

Öğrenci Anketi Sonuçları:

NO	MADDELER	KATILMA DERECEŚİ
01-	Okulumu seviyorum.	%94
02-	Okulumda kendimi güvende hissediyorum.	%93
03-	Okulumun içi ve bahçesi temizdir.	%100
04-	Öğretmenim benimle ilgileniyor.	%97
05-	Yardıma ihtiyacım olursa öğretmenim bana yardım eder.	%100
06-	Öğretmenim derse katılmamı sağlar.	%100
07-	Öğretmenim dersleri farklı araçlar kullanarak anlatır.	%100
08-	Okulda ders dışı eğlenceli etkinlikler var.	%100

Öğretmen Anketi Sonuçları:

NO	MADDELER	KATILMA DERECEŚİ
01-	Okulun misyonu ve vizyonunu tam olarak anlıyorum.	%92
02-	Okulda eğitim ve yönetim kalitesi sürekli olarak gelişiyor.	%79
03-	Okul temiz ve hijyeniktir.	%97
04-	Okul, öğrencilerin ve personelin güvenliğini sağlamak için uygun güvenlik önlemleri alır.	%95
05-	Okul, yeni kabul edilen öğrencilere uygun desteği sağlar.	%95
06-	Okulumuz mesleki yeterliliğimi geliştirmek için eğitim fırsatları sunuyor.	%95
07-	Okul yönetimimiz öğretmenleri etkin bir şekilde yönlendirir.	%87
08-	Okulumuz, öğrencilerin öğrenme ilgisini uyandıracak bir öğrenme ortamı oluşturmuştur.	%87
09-	Etkili bir öğretmen olmak için ihtiyaç duyduğum kaynaklara erişimim var.	%87
10-	Bana sunulan kaynakları kullanmak için gerekli eğitime sahibim.	%95
11-	Okulumuzun, farklı ihtiyaçları olan öğrencileri desteklemek için etkin bir politikası vardır.	%92
12-	Okulumuz müfredat uygulamasını etkin bir şekilde izler.	%82
13-	Okulumuz, velilere uygun etkinlikler düzenlemektedir.	%100
14-	Diğer öğretmenlerle iş birliği yaparım.	%97
15-	Okul personeli arasında dostane bir ilişki sürdürülür.	%84
16-	Takım ruhumuz ve moralimiz yüksek.	%81
17-	Okulumuza aidiyet hissediyorum.	%84

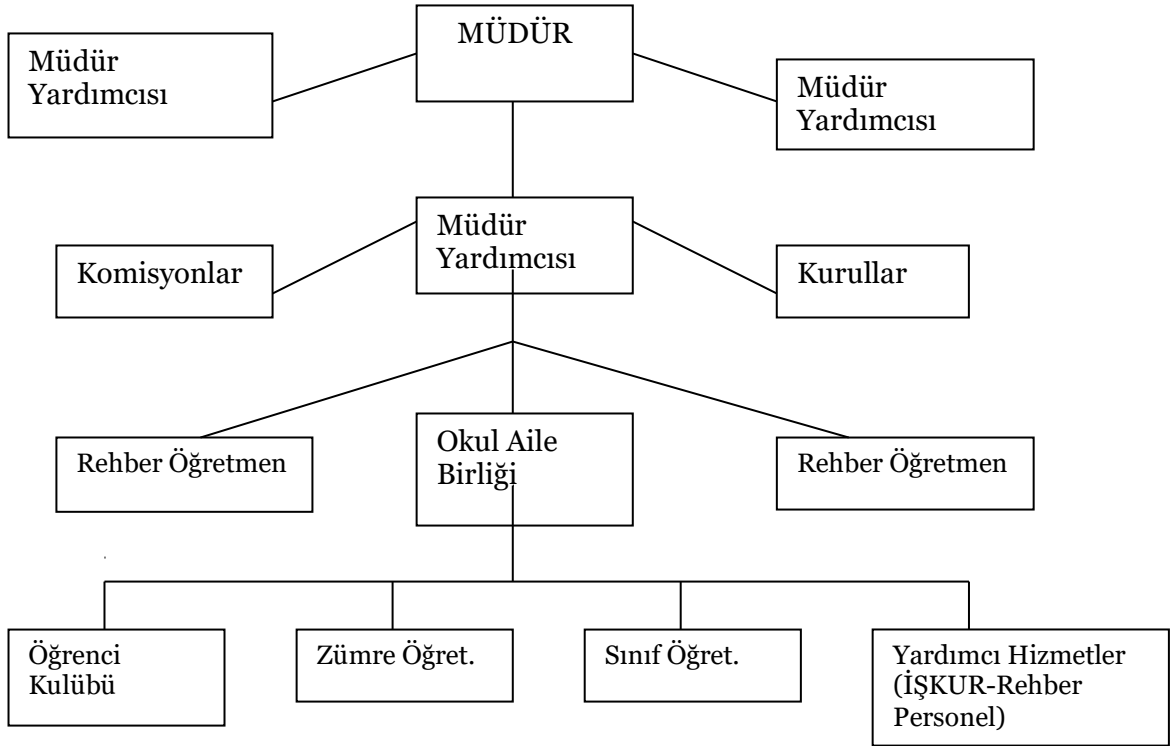
Veli Anketi Sonuçları:

NO	MADDELER	KATILMA DERECEŚİ
01-	Okulun misyonu ve vizyonunu tam olarak anlıyorum.	%91
02-	Okulda eğitim ve yönetim kalitesi sürekli olarak gelişiyor.	%79
03-	Okul temiz ve hijyeniktir.	%95
04-	Okul, öğrencilerin ve personelin güvenliğini sağlamak için uygun güvenlik önlemleri alır.	%95
05-	Okul, yeni kabul edilen öğrencilere uygun desteği sağlar.	%95
06-	Okul, çocuğumun okumaya olan ilgisini geliştirmesine yardımcı olabilir.	%82
07-	Okul çocuğumun öğrenme ilgisini güçlendiriyor.	%82
08-	Okul çocuğumun ahlaki gelişimini teşvik edebilir.	%91
09-	Okulda kullanılan değerlendirme yöntemleri çocuğumun gelişimini tüm yönleriyle anlamama yardımcı oluyor.	%89
10-	Okul, çocuğumun öğrenme performansı ve gelişimi hakkında beni iyi bilgilendiriyor.	%89
11-	Okul çocuğuma duygusal rahatsızlık ve öğrenme güçlükleri ile karşılaştığında yeterli desteği ve rehberlik sağlar.	%91
12-	Öğretmenlerin benimle iletişim kurma yöntemlerinden memnunum.	%93
13-	Herhangi bir problem durumunda müdür endişelerime cevap veriyor.	%98
14-	Okulda, velilerin ihtiyaçlarına uygun eğitim faaliyetleri düzenlenir.	%87
15-	Okul, çocukların gelişimini desteklemek için velilerle iyi bir ilişki kurar.	%95
16-	Okul, aktif veli katılımını teşvik eder.	%98
17-	Okulun veli etkinliklerine aktif olarak katılırım.	%79
18-	Bir veli olarak okula aidiyet hissediyorum.	%91
19-	Çocuğumun ev ödevlerini tamamlamasını sağlarım.	%93
20-	Çocuğumu okumaya teşvik ederim.	%93
21-	Çocuğumun her gün okula gitmesini sağlarım.	%95
22-	Çocuğumun eğitiminde aktif bir ortağım.	%93

2.7 Kuruluş İçi Analiz

Bu bölümde; teşkilat yapısı, insan kaynaklarının yetkinlik düzeyi, kurum kültürü, teknoloji ve bilişim altyapısı, fiziki ve mali kaynaklara ilişkin analizlere yer verilmiştir.

1.7.1 Teşkilat Şeması



2.7.2 İnsan Kaynakları

Bu bölümde; okulumuz personeline ilişkin nicel veriler ile personelin sahip olduğu niteliklerin analizi yapılmıştır.

Okul/kurumda çalışanlar ve görevleri belirlenir. Ayrıca;

- Kurumun sahip olduğu toplam norm kadro sayısı,
- Çalışan toplam personel sayısı,
- İhtiyaç duyulan branşlar ve ihtiyaç sayısı,
- Buna bağlı olarak yapılan istihdam sayısı,
- Personelin nasıl atandığı,
- Varsa geçici personelin alındığı kaynağı,
- Kadrosu olmayıp da sözleşmeli çalıştırılan personelin sayısı,
- Eğitim düzeyi, gönüllü olarak aldığı diğer görevler,
- Okul/kuruma son -en az- iki yılda gelen giden personel sayısı mümkün ise neden okul/kurumdan tayin istedikleri,
- Ortalama okulda çalışma yılı,
- Ortalama hizmet içi eğitim saati,
- Çalışana verilen ödül ve ceza sayısı gibi hususlar tablo hâlinde düzenlenebilir.
- Okul/kurumda çalışan yönetici, öğretmen, diğer personelin görevlerinin neler olduğu belirlenmelidir.

Tablo 5. Çalışanların Görev Dağılımı

Çalışanın Ünvanı	Görevleri
Okul /Kurum Müdürü	<ol style="list-style-type: none">1. Kanun, tüzük, yönetmelik, yönerge, program ve emirlere uygun olarak görevlerini yürütmeye,2. Okulu düzene koyar3. Denetler.4. Okulun amaçlarına uygun olarak yönetilmesinden, değerlendirilmesinden ve geliştirmesinden sorumludur. Okul müdürü, görev tanımında belirtilen diğer görevleri de yapar.
Müdür Yardımcısı	<ol style="list-style-type: none">1. Müdürün en yakın yardımcısıdır.2. Müdürün olmadığı zamanlarda müdüre vekâlet eder.3. Okulun her türlü eğitim-öğretim, yönetim, öğrenci, personel, tahakkuk, ayniyat, yazışma, eğitici etkinlikler, yatılılık, bursluluk, güvenlik, beslenme, bakım, koruma, temizlik,

	<p>düzen, nöbet, halkla ilişkiler gibi işleriyle ilgili olarak okul müdürü tarafından verilen görevleri yapar.</p> <p>4. Müdür yardımcıları, öğretmen ve öğrencilerin nöbet çizelgelerini hazırlayarak müdürün onayına sunar ve nöbet görevlerini kontrol eder.</p> <p>5. Aylık, ücret ve sosyal yardımlarla ilgili iş ve işlemleri yapar veya yapılmasını sağlar.</p> <p>6. Müdürün harcama yetkilisi olduğu durumlarda, görevlendirildiğinde gerçekleştirme görevlisi görevini yürütür.</p> <p>7. Personelin göreve başlama, görevden ayrılma, izin, hastalık ve diğer devam-devamsızlık durumlarını takip eder. Bunlarla ilgili iş ve işlemleri yürütür ve müdürü bilgilendirir.</p> <p>8. Görevlendirildiğinde, muayene-kabul komisyonu ile sayım kuruluna başkanlık eder, bu konulardaki işlemleri mevzuatına göre yürütür.</p> <p>9. Güvenlikle ilgili iş ve işlemleri ilgili mevzuat hükümlerine göre yürütür.</p> <p>10. Eğitim ve öğretimle ilgili her türlü mevzuat düzenleme ve değişikliklerini takip eder ve işlemlerin kurallara uygun yürütülmesini sağlar</p> <p>11. Okul veya kurumun bina, tesis ve araç-gerecinin düzeni, temizliği, bakımı ile kullanılabilir durumda bulundurulması ve korunmasını sağlar.</p>
Öğretmenler	<ol style="list-style-type: none"> 1. İlköğretim okullarında dersler sınıf veya branş öğretmenleri tarafından okutulur. 2. Öğretmenler, kendilerine verilen sınıfın veya şubenin derslerini, programda belirtilen esaslara göre plânlamak, okutmak, bunlarla ilgili uygulama ve deneyleri yapmak, ders dışında okulun eğitim-öğretim ve yönetim işlerine etkin bir biçimde katılmak ve bu konularda kanun, yönetmelik ve emirlerde belirtilen görevleri yerine getirmekle yükümlüdürler. 3. Sınıf öğretmenleri, okuttukları sınıfı bir üst sınıfta da okuturlar. 4. İlköğretim okullarının 4 üncü ve 5 inci sınıflarında özel bilgi, beceri ve yetenek isteyen; beden eğitimi, müzik, görsel sanatlar, din kültürü ve ahlâk bilgisi, yabancı dil ve bilgisayar dersleri branş öğretmenlerince okutulur. 5. Derslerini branş öğretmeni okutan sınıf öğretmeni, bu ders saatlerinde yönetimce verilen eğitim-öğretim görevlerini yapar. 6. Okulun bina ve tesisleri ile öğrenci mevcudu,

	<p>yatılı-gündüzlü, normal veya ikili öğretim gibi durumları göz önünde bulundurularak okul müdürlüğünce düzenlenen nöbet çizelgesine göre öğretmenlerin, normal öğretim yapan okullarda gün süresince, ikili öğretim yapan okullarda ise kendi devresinde nöbet tutmaları sağlanır.</p> <ol style="list-style-type: none">7. Yönetici ve öğretmenler; Resmî Gazete, Tebliğler Dergisi, genelge ve duyurulardan elektronik ortamda yayımlananları Bakanlığın web sayfasından takip eder.8. Elektronik ortamda yayımlanmayanları ise okur, ilgili yeri imzalar ve uygularlar.9. Öğretmenler dersleri ile ilgili araç-gereç, laboratuvar ve işliklerdeki eşyayı, okul kütüphanesindeki kitapları korur ve iyi kullanılmasını sağlarlar.
Yardımcı Hizmetler Personeli	<ol style="list-style-type: none">1. Yardımcı hizmetler sınıfı personeli, okul yönetimince yapılacak plânlama ve iş bölümüne göre her türlü yazı ve dosyayı dağıtmak ve toplamak,2. Başvuru sahiplerini karşılamak ve yol göstermek,3. Hizmet yerlerini temizlemek,4. Aydınlatmak ve ısıtma yerlerinde çalışmak,5. Nöbet tutmak,6. Okula getirilen ve çıkarılan her türlü araç-gereç ve malzeme ile eşyayı taşıma ve yerleştirme işlerini yapmakla yükümlüdürler. <p>Bu görevlerini yaparken okul yöneticilerine ve nöbetçi öğretmene karşı sorumludurlar.</p>

Tablo 6. İdari Personelin Hizmet Süresine İlişkin Bilgiler

Hizmet Süreleri	2019 Yıl İtibarıyla	
	Kişi Sayısı	%
1-4 Yıl	4	100
5-6 Yıl	-	-
7-10 Yıl	-	-
10.....Üzeri	-	-

Tablo 7. Öğretmenlerin Hizmet Süreleri (Yıl İtibarıyla)

Hizmet Süreleri	Branşı	Kadın	Erkek	Hizmet Yılı	Toplam
1-3 Yıl	Görsel Sanatlar	8		2	8
	Görsel Sanatlar			1	
	Müzik			2	
	Müzik			1	
	Rehberlik			1	
	Rehberlik			1	
	Seramik			1	
	Din Kültürü ve Ahlak Bilgisi			1	
4-6 Yıl	El Sanatları	2	3	5	5
	Beden Eğitimi			5	
	Beden Eğitimi			5	
	Özel Eğitim			4	
	Müzik			4	
7-10 Yıl	-	-	-	-	
11-15 Yıl					
16-20					
20 ve üzeri					

Tablo 8. Kurumdaki Mevcut Hizmetli/ Memur Sayısı

	Görevi	Erkek	Kadın	Eğitim Durumu	Hizmet Yılı	Toplam
1	Memur	-	-	-	-	-
2	Hizmetli		4	Lise İlkokul İlkokul Ortaokul	9 ay 9ay 9ay 9 ay	4

Tablo 9. Okul/kurum Rehberlik Hizmetleri

Mevcut Kapasite				Mevcut Kapasite Kullanımı ve Performans					
Psikolojik Danışman Norm Sayısı	Görev Yapan Psikolojik Danışman Sayısı	İhtiyaç Duyulan Psikolojik Danışman Sayısı	Görüşme Odası Sayısı	Danışmanlık Hizmeti Alan			Rehberlik Hizmetleri ile İlgili Düzenlenen Eğitim/Paylaşım Toplantısı vb. Faaliyet Sayısı		
				Öğrenci Sayısı	Öğretmen Sayısı	Veli Sayısı	Öğretmenlere Yönelik	Öğrencilere Yönelik	Velilere Yönelik
2	2	0	2	30	76	50	3	149	5

2.7.3 Teknolojik Düzey

Okulumuzun teknolojik altyapısı ve teknolojiyi kullanabilme düzeyine ilişkin analizi yapılmıştır.

Tablo 10. Teknolojik Araç-Gereç Durumu

Araç-Gereçler	Mevcut Durum	İhtiyaç
Akıllı Tahtalar	17	3
Bilgisayarlar	7	6
Projeksiyon	2	2
Yazıcı	6	0

Tablo 11. Fiziki Mekân Durumu

Fiziki Mekân	Var	Yok	Adedi	İhtiyaç
Öğretmen Çalışma Odası	✓		1	0
Ekipman Odası	✓		1	0
Kütüphane		✓		
Rehberlik Servisi	✓		2	0
Resim Odası	✓		1	0
Müzik Odası	✓		1	0
Çok Amaçlı Salon	✓		1	0
Spor Salonu	✓		1	0

2.7.4 Mali Kaynaklar

Okul/Kurumun mali kaynak analizi aşağıda belirtilmiştir.

Tablo 12. Kaynak Tablosu

Kaynaklar	2023	2024	2025	2026	2027	2028
Genel Bütçe	937615,2	1200000	1500000	2000000	2500000	3000000
Okul Aile Birliği	143653,95	160000	240000	360000	400000	500000
Özel İdare	-	-	-	-	-	-
Kira Gelirleri	-	-	-	-	-	-
Döner Sermaye	-	-	-	-	-	-
Dış Kaynak/Projeler	-	-	-	-	-	-
Diğer	-	-	-	-	-	-
TOPLAM	1081269,15	1360000	1740000	2360000	2900000	3500000

Tablo 13. Gelir-Gider Tablosu

YILLAR	2021		2022		2023	
HARCAMA KALEMLERİ	GELİR	GİDER	GELİR	GİDER	GELİR	GİDER
Temizlik	224656,67	36834,02	911926	48459,73	937616,20	52469,85
Küçük Onarım		1242,77		35484		30555,07
Bilgisayar Harcamaları		4929,5		24900		10800
Diğer (Uygulama Evi ve Donatım)		1990		399047,36		18724,8
Telefon	5080	750	89090,35	1142	143653	1792,25
Sosyal Faaliyetler		115		7900		6961,25
Kırtasiye		14596,94		33410,47		46023,79
Fatura Ödeme		169278,44		450672,79		913942,14
GENEL	229736,67	229736,67	1001016,4	1001016,4	1081269,2	1081269,2

2.7.5 İstatistiki Veriler

Okul/kurumla ilgili her türlü sayısal veriler geriye dönük olarak (en az 3 yıllık) verilir. İstatistiki veriler kapsamında incelenecek hususlar;

- Öğrenci durumu (genel mevcut, ortalama sınıf mevcudu, mevcudu en fazla olan ve en az olan sınıf mevcudu sayısı, kaynaştırma eğitimine tabi öğrenci sayısı vs.)
- Öğrenci kursları (kurs açılan dersler, katılan öğrenci sayısı, görev alan öğretmenlerin sayısı, kursun akademik başarıya olan katkısı vs.)
- Okul/kurumun akademik başarısı (ulusal düzeyde yapılan sınavlarda başarı sağlayan öğrenci sayısı ve mevcuda oranı, il başarı sırası, sınıfını doğrudan geçen öğrenci sayısı/oranı, sınıf tekrarı yapan öğrenci sayısı/oranı vb.)
- Okul/kurumda yapılan sosyal faaliyetlerin (kutlamalar, anma günü, kermes vb.) neler olduğu, bunlarda görev alan öğretmen, öğrenci velilerin sayısı, katılım oranı belirtilir.
- Okul/kurumda yapılan kültürel faaliyetlerin (gezi, sergi vb.) neler olduğu; kültürel faaliyetlerde görev alan öğretmen, öğrenci velilerin sayısı, katılım oranı belirtilir.
- Okul/kurumun bilimsel araştırmaları (Okulun paydaşlarınca yapılan bilimsel araştırmalar belirtilir.),
- Spor kulübü faaliyetleri (Hangi branşlarda takım oluşturulduğu, antrenör sayısı, lisanslı öğrenci sayısı, bu alanda kazanılan başarılar, mezun olduktan sonra spora devam eden öğrenci sayısı vb. belirtilir.),
- Öğrenci devam durumu (öğrencilerin devamsızlık ortalaması, önceki yılda devamsızlıktan kalan öğrenci sayısı, bu yıl sürekli devamsızlık yapan öğrenci sayısı, önceden devamsız olup da devamı sağlanan öğrenci sayısı),
- Sosyal kulüplerin çalışması (kurulan sosyal kulüpler ve bunların gerçekleştirdiği projeler),
- Personel devam durumu (personelin sevk alma durumu, zorunlu izinler hariç alınan izin süreleri, sevk alma sıklığı-haftalık sevk sayısı-alınan rapor sayısı),
- Rehberlik hizmetleri (yararlanan öğrenci sayısı ve diğer faaliyetleri),
- Engelli öğrenciler için kolaylaştırıcı çalışmalar (engelli öğrencilerin sayısı ve engel çeşitleri ile bunların yaşamını kolaylaştırmak için alınan önlemler),
- Okulun dış çevre (MEB, belediye, AB, TÜBİTAK, MEM) tarafından düzenlenen faaliyet ve projelere katılma ve bu projelerden yararlanma durumu,
- Okul/kuruma ulaşım,
- Fiziki mekânlar (Spor salonu, çok amaçlı salon, BTS, laboratuvar, sınıflar, idari odalar, öğretmenler odası vs. kullanıma uygunluğu, kullanılma sıklığı, binanın dış ve iç ses yalıtımı, danışma, ziyaretçi odası vs. belirtilmelidir.),
- Kantin, yemekhane (kantinin işletilme biçimi, ihtiyacı karşılama düzeyi, okula getirisi, öğrencilerin dışarı gitmesini önleme durumu, faydaları), Isınma durumu (okulun nasıl ısıtıldığı, yakıt türü, ısınmanın tam sağlanıp sağlanmadığı, sağlanamıyorsa nedenleri, kalorifer görevlisinin eğitimi, belgesi),
- Sivil savunma çalışmaları (yangın tertibatı, yangın tüpü, ikaz alarm zili, elektrik tertibatının kontrolü, baca temizliği, kalorifer kazanın temizliği, sivil savunma

tatbikatı vs.),

- Dięer ara ve gereler (Okulda bulunan ders araları genel olarak belirtilir etkin kullanımı ile ilgili yapılan alıřmalar ifade edilir.),
- Okul/kurumun yaptıęı benzer okullarda olmayan ya da öncülüęünü okulun yaptıęı dięer okullara da örnek olan alıřmalar, evreye bu okuldan yayılan başarılı uygulamalar,
- Okul/kurumun iş birlięi yaptıęı kurum ya da kişiler, okulda ya da okulca düzenlenen panel, konferans vb. sunumlar,
- Okul/kurumun öncülük ettięi iyi işler, organizasyonlar, aldığı ödüller belirtilir.

2.8 Çevre Analizi (PESTLE)

Çevre analiziyle okul/kurum üzerinde etkili olan veya olabilecek politik, ekonomik, sosyo-kültürel, teknolojik, yasal çevresel dış etkenlerin tespit edilmesi amaçlanmıştır.

Tablo 14 PESTLE Analiz Tablosu

Politik-Yasal etkenler	Ekonomik etkenler
<ul style="list-style-type: none">• Kalkınma Planı ve Orta Vadeli Program,• Bakanlık, il ve ilçe stratejik planlarının incelenmesi,• Yasal yükümlülüklerin belirlenmesi,• Oluşturulması gereken kurul ve komisyonlar,• Okul/kurum çevresindeki politik durum.	<ul style="list-style-type: none">• Okul/kurumun bulunduğu çevrenin genel gelir durumu,• İş kapasitesi,• Okul/kurumun gelirini arttırıcı unsurlar,• Okul/kurumun giderlerini arttıran unsurlar,• Tasarruf sağlama imkânları,• İşsizlik durumu,• Mal-ürün ve hizmet satın alma imkânları,• Kullanılabilir bütçe
Sosyokültürel etkenler	Teknolojik etkenler
<ul style="list-style-type: none">• Kariyer beklentileri,• Ailelerin ve öğrencilerin bilinçlenmeleri,• Aile yapısındaki değişimler (geniş aileden çekirdek aileye geçiş, erken yaşta evlenme vs.),• Nüfus artışı,• Göç,• Nüfusun yaş gruplarına göre dağılımı,• Hayat beklentilerindeki değişimler (Hızlı para kazanma hırısı, lüks yaşama düşkünlük, kırsal alanda kentsel yaşam),• Beslenme alışkanlıkları,• Değerler, mesleki etik kuralları vb.	<ul style="list-style-type: none">• Okul/kurumun teknoloji kullanım durumu• e- Devlet uygulamaları,• Dijital Platformlar üzerinden uzaktan eğitim imkânları,• Okul/kurumun sahip olmadığı teknolojik araçlar• Personelin ve öğrencilerin teknoloji kullanım kapasiteleri,• Personelin ve öğrencilerin sahip olduğu teknolojik araçlar,• Teknoloji alanındaki gelişmeler• Teknolojinin eğitimde kullanımı
Çevresel Etkenler	
<ul style="list-style-type: none">• Hava ve su kirlenmesi,• Toprak yapısı,• Bitki örtüsü,• Doğal kaynakların korunması için yapılan çalışmalar,• Çevrede yoğunluk gösteren hastalıklar,• Doğal afetler (deprem kuşağında bulunma, Covid 19, kene vakaları vb.)	

2.9 Güçlü ve Zayıf Yönler ile Fırsatlar ve Tehditler (GZFT) Analizi

Okul/kurumun güçlü ve zayıf yönleri ile okul/kurum dışında oluşabilecek fırsatlar ve tehditler belirlenmiştir.

Tablo 15 GZFT Listesi

İç Çevre	
Güçlü Yönler	Zayıf Yönler
Öğrenci sayısının sınıflarda dengeli dağılımı	Öğrenciler arası sosyal - kültürel ve sosyal-ekonomik farklılıklar
Sınıfların ferah ve donatımının tam olması	Teknolojik aletlere bağımlılığın artışı
Çalışanlarımızın uyumlu ve iş birliği içinde çalışma ve kurum kültürüne sahip olması	Özel eğitim branşında kadrolu öğretmen sayısının yetersiz olması
Öğretmen yönetici iş birliğinin güçlü olması	Öğretmenlerin teneffüs saatlerinin olmaması
Okul Aile İşbirliğine önem veren velilerimizin olması	Bireysel performansların takdir ve ödüllendirmelerinin okul dışı üst yönetimler tarafından yapılamaması
Veli iletişiminin güçlü olması	Velilerin okul ve eğitim öğretime yönelik olumsuz tutumları
Okul Aile Birliğinin aktif çalışması	Çevrenin ve ailelerin okuldan yüksek beklentileri
Konum olarak merkezi bir yerleşim yerinde olması	Velilerin sürekli eğitim öğretim dışı hususlarda öğrencileri hakkında öğretmenlerden bilgi talep etmesi
Okul fiziki yapısının iyi durumda olması	Spor salonu ve atölyelerin donatım eksikliği
Sınıflardaki öğrenme merkezlerinin eğitim programına göre oluşturulmuş olması	Okulun anlık gelişimler için yapılacak harcamalar karşısında bağış ve gelirlerin yetersiz kalması
Okula ulaşımın kolay olması	Sosyal etkinliklerin çeşitlendirilebilmesi için yeterli kaynağın olmaması
Okula yakın bir hastanenin bulunması	Yardımcı personelin her yıl değişmesi
ADSL bağlantısının olması	Çalışan ücretli öğretmenlerin her yıl değişiklik göstermesi
Güvenlik kameralarının olması	Bazı derslik olmayan kısımların artan talep nedeniyle dersliğe çevrilmesi
Okul bütçesinin MYS ve veli katkılarıyla oluşması	
Komisyonların etkin çalışması	
Yeniliklerin okul yönetimi ve öğretmenler tarafından takip edilerek uygulanması	
Dış paydaşlara yakın bir konumda bulunması	
Okulun diğer okul ve kurumlarla işbirliği içinde olması	
Okul yönetici ve öğretmenlerinin ihtiyaç duyduğunda İlçe Milli Eğitim Müdürlüğü yöneticilerine ulaşabilmesi	
Okul Aile Birliğinin iş birliğine açık olması	
STK ve yerel yönetimlerle işbirliği içinde olunması	

Rehberlik normunun verilmesiyle rehberlik servisinin aktif çalışmaya başlaması	
Temizlik ve hijyene dikkat edilmesi	
Yönetici sayısının yeterli olması	

Dış Çevre	
Fırsatlar	Tehditler
Siyasi erkin, bazı bölgelerdeki eğitim ve öğretime erişim hususunda yaşanan sıkıntıların çözümünde olumlu katkı sağlaması	Eğitim politikalarına ilişkin net bir uzlaşma olmaması
Eğitim öğretim ortamları ile hizmet birimlerinin fiziki yapısının geliştirilmesini ve eğitim yatırımlarının artmasının sağlaması	Eğitim kaynaklarının kullanımının etkili ve etkin planlanamaması, diğer kurumlar ve sivil toplumun eğitime finansal katkısının yetersizliği, bölgeler arası ekonomik gelişmişlik farklılığı
Teknoloji aracılığıyla eğitim öğretim faaliyetlerinde ihtiyaca göre altyapı, sistem ve donanımların geliştirilmesi ve kullanılması ile öğrenme süreçlerinde dijital içerik ve beceri destekli dönüşüm imkânlarına sahip olunması	Kamuoyunun eğitim öğretimin kalitesine ilişkin beklenti ve algısının farklı olması
Bakanlığın mevzuat çalışmalarında yeni sisteme uyum sağlamada yasal dayanaklara sahip olması	Hızlı ve değişken teknolojik gelişmelere zamanında ayak uydurulmanın zorluğu, öğretmenler ile öğrencilerin teknolojik cihazları kullanma becerisinin istenilen düzeyde olmaması, öğretmen ve öğrencilerin okul dışında teknolojik araçlara erişiminin yetersizliği
Çevre duyarlılığı olan kuramların MEB ile iş birliği yapması, uygulanan müfredatta çevreye yönelik tema ve kazanımların bulunması	Değişen mevzuatı uyumlaştırmak için sürenin sınırlı oluşu
	Toplumun çevresel risk faktörleri konusunda kısmi duyarsızlığı, çevre farkındalığının azlığı

2.10 Tespit ve İhtiyaçların Belirlenmesi

Okulumuzun türü sebebiyle özel eğitim gereksinimi olan öğrenciler eğitim görmektedir. Okulumuzdaki sürekli değişen kadrosu, kadrolu alan öğretmenlerinin yetersiz olması okulda personel verimliliğinin artırılması ihtiyacı doğmaktadır.

3.BÖLÜM

GELECEĞE BAKIŞ

3. GELECEĞE BAKIŞ

3.1 Misyon

Türk Eğitim Sisteminin genel amaç ve ilkeleri doğrultusunda özel gereksinimli tüm öğrencilerimizin kendisiyle barışık, güven duygusu ve öz denetimi gelişmiş, kendi kendine yetebilen üretken bireyler yetiştirmek için, gerekli olan bilgi ve becerilerini sağlamak amacıyla, uygun eğitim ortamları oluşturarak, özel yetiştirilmiş personellerimizce bireyin düzeyine uygun eğitim programını uygulamak ve ailelere destek hizmetini sunmaktır.

3.2 Vizyon

Özel gereksinim duyulan bireylerle, yetersizlikten etkilenmemiş bireylerin bütünleştiği çağdaş toplum modeli oluşturmak, toplumda farkındalık duygusunu geliştirmek, özel eğitim okulları arasında tercih edilen kurum olmak. Toplumda kendini ifade edebilen bireyler yetiştirmek. Özel eğitime gereksinim duyan öğrencilerimizin eğitimini, disiplinler arası yaklaşım benimsenerek geliştirmek, Bireysel farklılıklar dikkate alınarak hazırlanmış planlar çerçevesinde, öğrencilerin var olan potansiyelini ortaya çıkararak geliştirmek. Mesleki ve sosyal yaşam becerileri kazanmış, özgüven sahibi, yetenekleri doğrultusunda üretime katılan bireyler yetiştirmek, Sevgi ve özveriyle; bağımsız ve mutlu bireyler yetiştirmek

3.3 Temel Değerler

- Kurumumuzdan hizmet alan herkese eşit, sevgi ve hoşgörü ile yaklaşırız.
- Eğitimin bütün çocukların hakkı olduğu düşüncesi ile hareket eder, her çocuğa doğru bir şekilde ulaşmaya çalışırız.
- Özel eğitim sorunlarına karşı kendini geliştirebilen ve gündemi takip eden eğitimcilik anlayışıyla çalışırız.
- Çocuklarımızın layık olduğu eğitim-öğretim hizmetini çağdaş fiziki alanlarda gönülden gelerek, sevgi ve güler yüzle sunarız.
- Her insan değerlidir ve saygı görmeye layıktır anlayışı ile hizmet ederiz.
- Ekip çalışmasını önemseriz, problemlerimizin çözümünü ve başarılı çalışmaların ortak akıl ile gerçekleşeceğine inanırız. Tüm önerilere açığız.
- Eğitimin evde de devam ettiği düşüncesi ile velilerimiz ile iletişim halinde oluruz.
- Yöneticiler ve çalışanlar arasında açık iletişimi öngörürüz.
- Tüm eğitim faaliyetlerimizde Atatürk İlke ve İnkılaplarını, millî ve manevi değerlerimizi temel kabul ederek, çalışmalarımızı bu temel üzerine inşa etmeyi ahlaki bir gereklilik olarak görürüz.

3.4 Amaç, Hedef ve Performans Göstergesi ile Stratejiler

Tablo 16 Amaç, Hedef, Gösterge ve Stratejilere İlişkin Tablolar

TEMA	EĞİTİM-ÖĞRETİME ERİŞİM ve KATILIM								
Amaç 1	Öğrencilerin eğitim ve öğretime etkin katılımlarıyla süreci tamamlamalarını sağlamak								
Hedef 1.1	Öğrencilerin okula erişim, devam ve okulu tamamlama oranları artırılabacaktır.								
Performans Göstergeleri	Hedefe Etkisi	Başlangıç Değeri	2024	2025	2026	2027	2028	İzleme Sıklığı	Rapor Sıklığı
PG 1.1.1 İl-ilçe özel eğitim hizmetleri kurulu tarafından yerleştirilme kararı verilen öğrencilerin kayıt yaptıрма oranı (%)	100	97	98	99	100	100	100	6 ay	6 ay
PG 1.1.2 Özürsüz devamsızlık süresi 15 günü aşan öğrencilerin oranı	% 4,6	100	95,4	97	100	100	100	6 ay	6 ay
PG 1.1.3 Bir eğitim ve öğretim yılında özürlü devamsızlık süresi 40 günden fazla olan öğrenci oranı (%)	% 1	100	99	99	100	100	100	6 ay	6 ay
PG 1.1.4 Bir eğitim ve öğretim yılında örgün eğitimden ayrılan öğrenci oranı (%)	% 0	100	100	100	100	100	100	6 ay	6 ay
PG 1.1.5 Sağlık sorunları ve diğer nedenlerle okula devam edemeyen öğrencilerin uygun eğitim ortamlarına yönlendirilme oranı (%)	% 0	100	100	100	100	100	100	6 ay	6 ay
PG 1.1.6 Okula yeni başlayan öğrencilerden uyum eğitimine katılanların oranı (%)	100	100	100	100	100	100	100	6 ay	6 ay
Koordinatör Birim	Okul İdaresi								
İş birliği Yapılacak Birimler	Rehberlik Servisi, Öğretmenler, Okul Aile Birliği								
Riskler	Sosyoekonomik düzey Özel gereksinim ihtiyaçları								
Stratejiler	S1. İl-ilçe özel eğitim hizmetleri kurulu tarafından yerleştirilme kararı verilen öğrencilerden kayıt yaptırmayanlar tespit edilerek önlemeye yönelik tedbirler alınacaktır. S2. Öğrencilerin devamsızlık nedenlerine yönelik okul ve veli iş birliğiyle bu nedenleri ortadan kaldıracak çalışmalar yürütülecektir.								

	<p>S3. Devamsızlık sonucu ortaya çıkan olumsuz etkileri azaltmaya yönelik eğitim programları, sosyal etkinlikler, uzaktan öğrenme gibi telafi tedbirleri geliştirilecektir.</p> <p>S4. Okul ortamı; öğrencilerin öğrenme motivasyonunu geliştirecek şekilde bilimsel, sosyal, kültürel, sanatsal ve sportif imkanları artırılacaktır.</p> <p>S5. Öğrencilerin örgün eğitimden ayrılma nedenlerine yönelik çalışmalar yapılarak bunların ortadan kaldırılmasına yönelik tedbirler alınacaktır.</p> <p>S6. Öğrencilerin uygun eğitim ortamlarına yönlendirilmesi amacıyla yeniden eğitsel değerlendirme ve tanılama yapılması için Rehberlik ve Araştırma Merkezi'ne (RAM) yönlendirme yapılacaktır.</p> <p>S7. Okula yeni başlayan öğrencilere oryantasyon eğitimiyle okulun yapısı ve imkanları tanıtılarak uyumları sağlanacaktır.</p>
Maliyet Tahmini	Devamsızlık Mektupları.
Tespitler	Öğrencilerin gereksinim ve sağlık durumlarından dolayı okula devam konusunda problemler meydana gelmektedir.
İhtiyaçlar	Öğrencilerin gereksinim ve sağlık durumları konusunda verilen hizmetlerin artırılması.

Performans göstergesinin Hedefe Etkisi yüzde olarak ifade edilir. Amaca hizmet edecek hedeflerin tamamı %100 başarı performansı olarak düşünülerek tüm hedeflerinin toplamı için %100'lük oran bulmalıdır.

TEMA	EĞİTİM-ÖĞRETİME ERİŞİM ve KATILIM								
Amaç 1	Öğrencilerin eğitim ve öğretime etkin katılımlarıyla süreci tamamlamalarını sağlamak.								
Hedef 1.2	Öğrencilerin ders dışı etkinliklere katılımları artırılabacaktır.								
Performans Göstergeleri	Hedef Etkisi	Başlangıç Değeri	2024	2025	2026	2027	2028	İzleme Sıklığı	Rapor Sıklığı
PG 1.2.1 Bir eğitim ve öğretim yılında sosyal, kültürel, sanatsal ve sportif alanlarda faaliyetlere katılan öğrenci oranı (%)	90	90	95	98	100	100	100	6 ay	6 ay
PG 1.2.2 Yerel, ulusal ve uluslararası etkinliklere (proje, yarışma vb.) katılan öğrenci oranı (%)	90	90	95	98	100	100	100	6 ay	6 ay
PG 1.2.3 İş birliği yapılan kurum, kuruluş, sivil toplum kuruluşu sayısı	90	90	95	98	100	100	100	6 ay	6 ay
Koordinatör Birim	Okul İdaresi								
İş birliği Yapılacak Birimler	Rehberlik Servisi, Okul Aile Birliği, Öğretmenler, Sivil Toplum Kuruluşları								
Riskler	Sosyoekonomik düzey Özel gereksinim ihtiyaçları								
Stratejiler	S1. Sosyal, kültürel, sanatsal ve sportif alanlarda kurum içi ve kurum dışı düzenlenen faaliyetler artırılabacaktır. S2. Okul içinde öğrencilerin gelişimlerini destekleyecek yarışmalar, etkinlikler vb. düzenlenerek öğrencilerin ödüllendirilmesi sağlanacaktır. S3. Öğrencilerin yerel, ulusal ve uluslararası etkinliklere (proje, yarışma vb.) katılmaları teşvik edilecektir. S4. Öğrenciler için sosyal, kültürel, sanatsal ve sportif faaliyetler düzenlenmesi için kurum, kuruluş, sivil toplum kuruluşları vb. ile iş birliği yapılacaktır.								
Maliyet Tahmini	35000								
Tespitler	Öğrencilerin gereksinim ve sağlık durumlarından erişim konusunda problemler meydana gelmektedir.								
İhtiyaçlar	Öğrencilerin gereksinim ve sağlık durumları konusunda verilen hizmetlerin artırılması.								

TEMA	EĞİTİM-ÖĞRETİMDE KALİTE								
Amaç 2	Öğrencilerin tüm gelişim alanlarındaki özellikleri ve eğitim ihtiyaçları ile akademik yeterliklerini artırmak.								
Hedef 2.1	Öğrencilerin akademik başarı düzeylerinin artırılmasına yönelik çalışmalar yürütülecektir.								
Performans Göstergeleri	Hedefe Etkisi	Başlangıç Değeri	2024	2025	2026	2027	2028	İzleme Sıklığı	Rapor Sıklığı
PG 2.1.1 Okuma yazma becerisi kazanan öğrenci oranı	80	5	8	10	15	20	25	6 ay	6 ay
PG 2.1.2 Temel matematik becerisi kazanan öğrenci oranı	80	5	8	10	15	20	25	6 ay	6 ay
Koordinatör Birim	Okul İdaresi								
İş birliği Yapılacak Birimler	Rehberlik Servisi, Öğretmenler, Okul Aile Birliği								
Riskler	Sosyoekonomik düzey Özel gereksinim ihtiyaçları								
Stratejiler	S1. Öğrencilerin genel derslerdeki kazanım eksiklikleri tespit edilerek tamamlayıcı eğitim faaliyetleri yapılacaktır. S2. Uzaktan eğitim videoları aracılığıyla öğrencilerin tamamlayıcı ve destekleyici eğitim almaları sağlanacaktır.								
Maliyet Tahmini	0								
Tespitler	Öğrencilerin gereksinim ve sağlık durumlarından dolayı akademik başarı olumsuz etkilenmektedir.								
İhtiyaçlar	Öğrencilerin gereksinim ve sağlık durumları konusunda verilen hizmetlerin artırılması.								

TEMA	KURUMSAL KAPASİTE								
Amaç 3	Öğrencilerin gelişimlerini bir bütün olarak desteklenmesini, ilgi, yetenek, değer, tutum ve kişilik özelliklerini keşfetmesini sağlamak.								
Hedef 3.1	Öğrencilerin bir bütün olarak gelişimlerini desteklemek amacıyla koruyucu ve önleyici çalışmalar yürütülecektir.								
Performans Göstergeleri	Hedefe Etkisi	Başlangıç Değeri	2024	2025	2026	2027	2028	İzleme Sıklığı	Rapor Sıklığı
PG 3.1.1 Öğrenci görüşme/gözlem sayısı	100	70	75	80	85	90	95	6 ay	6 ay
PG 3.1.2 Veli görüşme sayısı	80	70	75	80	85	90	95	6 ay	6 ay
PG 3.1.3 Öğretmen görüşme sayısı	85	90	95	95	100	100	100	6 ay	6 ay
PG 3.1.4 Düzenlenen etkinlik sayısı	75	50	60	70	80	90	100	6 ay	6 ay
Koordinatör Birim	Okul İdaresi								
İş birliği Yapılacak Birimler	Rehberlik Servisi, Öğretmenler, Okul Aile Birliği								
Riskler	Sosyoekonomik düzey Özel gereksinim ihtiyaçları								
Stratejiler	S1. Rehberlik ihtiyacı belirleme anketi sonuçlarından yararlanarak öğrencilerle farklı gelişim alanlarına yönelik çalışmalar belirlenecektir. S2. Okul risk haritaları sonuçları doğrultusunda rehberlik hizmeti verilmesi gereken öğrenciler belirlenecektir. S3. Hizmet alması gereken öğrencilerle bireysel veya grup çalışmaları yürütülecektir. S4. Rehberlik faaliyetlerinin önemi ile ilgili öğretmenlere yönelik farkındalık faaliyetleri gerçekleştirilecektir. S5. Öğrencilerin bireysel ve gelişimsel özellikleri konusunda karşılaşılabilecek sorunlar ve bu sorunlarla baş etme, öğrenci-veli sağlıklı iletişim kurma yöntemleriyle ilgili velilere yönelik etkinlikler düzenlenecektir.								
Maliyet Tahmini	0								
Tespitler	Veli ve öğretmen rehberliği yapılırken öğrencilerin özel gereksinimlerinden dolayı öğrenciler için planlanan faaliyetler etkin bir şekilde gerçekleştirilememektedir.								
İhtiyaçlar	Öğrencilerin özel gereksinimleri konusunda desteklenmesi rehberlik hizmetlerinin de verimliliğini artıracaktır.								

4.BÖLÜM

MALİYETLENDİRME

4. MALİYETLENDİRME

Tablo 17 Tahmini Maliyet Tablosu

	2024	2025	2026	2027	2028	Toplam Maliyet
Amaç 1 Öğrencilerin eğitim ve öğretime etkin katılımlarıyla süreci tamamlamalarını sağlamak	500	750	1000	1500	2000	5750
Hedef 1.1 Öğrencilerin okula erişim, devam ve okulu tamamlama oranları artırılacaktır.	1000	2000	3000	5000	7500	18500
Hedef 1.2 Öğrencilerin ders dışı etkinliklere katılımları artırılacaktır.	25000	35000	50000	65000	75000	250000
Amaç 2 Öğrencilerin tüm gelişim alanlarındaki özellikleri ve eğitim ihtiyaçları ile akademik yeterliklerini artırmak.	7500	10000	17000	25000	35000	92500
Hedef 2.1 Öğrencilerin akademik başarı düzeylerinin artırılmasına yönelik çalışmalar yürütülecektir.	7500	10000	17000	25000	35000	92500
Amaç 3 Öğrencilerin gelişimlerini bir bütün olarak desteklenmesini, ilgi, yetenek, değer, tutum ve kişilik özelliklerini keşfetmesini sağlamak.	5000	8000	12000	20000	27000	72000
Hedef 3.1 Öğrencilerin bir bütün olarak gelişimlerini desteklemek amacıyla koruyucu ve önleyici çalışmalar yürütülecektir.	6000	10000	18000	24000	30000	88000
Genel Yönetim Giderleri	50000	75000	100000	150000	200000	575000
TOPLAM	102500	150750	218000	315500	411500	1194250

5.BÖLÜM

İZLEME VE DEĞERLENDİRME

5. İZLEME VE DEĞERLENDİRME

Stratejik planlarda yer alan amaç ve hedeflere ulaşma durumlarının tespiti ve bu yolla stratejik planlardaki amaç ve hedeflerin gerçekleştirilebilmesi için gerekli tedbirlerin alınması izleme ve değerlendirme ile mümkün olmaktadır. Stratejik Planda yer alan performans göstergelerinin gerçekleşme durumlarının tespiti yılda iki kez yapılacaktır. Her yılın ilk altı ayında ilgili hedefe ait performans göstergelerinin performans düzeyi dikkate alınarak yapılan izlemenin ardından, yılsonu itibarıyla hedeflenen değere ulaşıp ulaşılmadığının analizi yapılacaktır.

EKLER:

Ek-1 Paydaş Anketleri

1.1.Kartepe Özel Eğitim Uygulama Okulu I,II,III. Kademe Öğrenci Anketi

Sevgili Öğrencimiz;

- Bu anketin amacı, okul hakkındaki görüşlerini toplamaktır.
- Bu anket, kimlik bilgileri girilmeden yapılmalıdır.
- Okul hakkında görüşlerinizi yansıtan kutuya “X” işareti koyarak neler düşündüğünü öğrenmemize yardımcı olabilirsiniz.
- Anketimize katıldığınız için teşekkür ederiz.

NO	Maddeler	Evet	Kararsızım	Hayır
01-	Okulumu seviyorum.	()	()	()
02-	Okulumda kendimi güvende hissediyorum.	()	()	()
03-	Okulumun içi ve bahçesi temizdir.	()	()	()
04-	Öğretmenim benimle ilgileniyor.	()	()	()
05-	Yardıma ihtiyacım olursa öğretmenim bana yardım eder.	()	()	()
06-	Öğretmenim derse katılmamı sağlar.	()	()	()
07-	Öğretmenim dersleri farklı araçlar kullanarak anlatır.	()	()	()
8-	Okulda ders dışı eğlenceli etkinlikler var.	()	()	()

1.2.Kartepe Özel Eğitim Uygulama Okulu I,II,III. Kademe Öğretmen Anketi

Kıymetli Öğretmenimiz;

- Bu anketin amacı, okul/kurum çalışmaları hakkındaki görüşlerinizi almaktır.
- Bu ankette kimlik bilgileri yer almaz.
- Lütfen okul hakkındaki görüşlerinizi en iyi yansıtan kutuya “X” işareti koyarak belirtiniz.
- Anketimize katıldığınız için teşekkür ederiz.

NO	MADDELER	Kesinlikle Katılıyorum	Katılıyorum	Kararsızım	Kesinlikle Katılmıyorum	Katılmıyorum
01-	Okulun misyonu ve vizyonunu tam olarak anlıyorum.	()	()	()	()	()
02-	Okulda eğitim ve yönetim kalitesi sürekli olarak gelişiyor.	()	()	()	()	()
03-	Okul temiz ve hijyeniktir.	()	()	()	()	()
04-	Okul, öğrencilerin ve personelin güvenliğini sağlamak için uygun güvenlik önlemleri alır.	()	()	()	()	()
05-	Okul, yeni kabul edilen öğrencilere uygun desteği sağlar.	()	()	()	()	()
06-	Okulumuz mesleki yeterliliğimi geliştirmek için eğitim fırsatları sunuyor.	()	()	()	()	()
07-	Okul yönetimimiz öğretmenleri etkin bir şekilde yönlendirir.	()	()	()	()	()
08-	Okulumuz, öğrencilerin öğrenme ilgisini uyandıracak bir öğrenme ortamı oluşturmuştur.	()	()	()	()	()
09-	Etkili bir öğretmen olmak için ihtiyaç duyduğum kaynaklara erişimim var.	()	()	()	()	()
10-	Bana sunulan kaynakları kullanmak için gerekli eğitime sahibim.	()	()	()	()	()
11-	Okulumuzun, farklı ihtiyaçları olan öğrencileri desteklemek için etkin bir politikası vardır.	()	()	()	()	()
12-	Okulumuz müfredat uygulamasını etkin bir şekilde izler.	()	()	()	()	()
13-	Okulumuz, velilere uygun etkinlikler düzenlemektedir.	()	()	()	()	()
14-	Diğer öğretmenlerle iş birliği yaparım.	()	()	()	()	()
15-	Okul personeli arasında dostane bir ilişki sürdürülür.	()	()	()	()	()
16-	Takım ruhumuz ve moralimiz yüksek.	()	()	()	()	()
17-	Okulumuza aidiyet hissediyorum.	()	()	()	()	()

1.3.Kartepe Özel Eğitim Uygulama Okulu I,II,III. Kademe Veli Anketi

Kıymetli Velimiz;

- Bu anketin amacı, okul/kurum çalışmaları hakkındaki görüşleriniz almaktır.
- Bu ankette kimlik bilgileri yer almaz.
- Lütfen okul/kurum hakkındaki görüşlerinizi en iyi yansıtan kutuya “X” işareti koyarak belirtiniz.
- Anketimize katıldığınız için teşekkür ederiz.

NO	MADDELER	Kesinlikle Katılıyorum	Katılıyorum	Kararsızım	Kesinlikle Katılmıyorum	Katılmıyorum
01-	Okulun misyonu ve vizyonunu tam olarak anlıyorum.	()	()	()	()	()
02-	Okulda eğitim ve yönetim kalitesi sürekli olarak geliyor.	()	()	()	()	()
03-	Okul temiz ve hijyeniktir.	()	()	()	()	()
04-	Okul, öğrencilerin ve personelin güvenliğini sağlamak için uygun güvenlik önlemleri alır.	()	()	()	()	()
05-	Okul, yeni kabul edilen öğrencilere uygun desteği sağlar.	()	()	()	()	()
06-	Okul, çocuğumun okumaya olan ilgisini geliştirmesine yardımcı olabilir.	()	()	()	()	()
07-	Okul çocuğumun öğrenme ilgisini güçlendiriyor.	()	()	()	()	()
08-	Okul çocuğumun ahlaki gelişimini teşvik edebilir.	()	()	()	()	()
09-	Okulda kullanılan değerlendirme yöntemleri çocuğumun gelişimini tüm yönleriyle anlamama yardımcı oluyor.	()	()	()	()	()
10-	Okul, çocuğumun öğrenme performansı ve gelişimi hakkında beni iyi bilgilendiriyor.	()	()	()	()	()
11-	Okul çocuğuma duygusal rahatsızlık ve öğrenme güçlükleri ile karşılaştığında yeterli desteği ve rehberlik sağlar.	()	()	()	()	()
12-	Öğretmenlerin benimle iletişim kurma yöntemlerinden memnunum.	()	()	()	()	()
13-	Herhangi bir problem durumunda müdür endişelerime cevap veriyor.	()	()	()	()	()
14-	Okulda, velilerin ihtiyaçlarına uygun eğitim faaliyetleri düzenlenir.	()	()	()	()	()
15-	Okul, çocukların gelişimini desteklemek için velilerle iyi bir ilişki kurar.	()	()	()	()	()
16-	Okul, aktif veli katılımını teşvik eder.	()	()	()	()	()
17-	Okulun veli etkinliklerine aktif olarak katılıyorum.	()	()	()	()	()
18-	Bir veli olarak okula aidiyet hissediyorum.	()	()	()	()	()
19-	Çocuğumun ev ödevlerini tamamlamasını sağlıyorum.	()	()	()	()	()
20-	Çocuğumu okumaya teşvik ederim.	()	()	()	()	()
21-	Çocuğumun her gün okula gitmesini sağlıyorum.	()	()	()	()	()
22-	Çocuğumun eğitiminde aktif bir ortağım.	()	()	()	()	()

Ek-2 Stratejik Plan Mimarisi

1. Eğitime ve Öğretime Erişim ve Katılım

1.1. Okula devam ve tamamlama

- 1.1.1. Sınıf tekrarı
- 1.1.2. Okulu bırakma
- 1.1.3. Devamsızlık

1.2. Ders Dışı etkinliklere katılım

- 1.2.1. Kulüp faaliyetleri
- 1.2.2. Gezi, Fuar ve Gözlem Faaliyetleri
- 1.2.3. Sosyal Sorumluluk Faaliyetleri
- 1.2.4. Bölgesel (yerel), Ulusal ve Uluslararası Proje, Yarışma vb. Etkinliklere Katılım

1.3. Özel eğitime ihtiyaç duyan bireylerin erişimi

1.4. Destekleme ve yetiştirme kurslarına katılım ve devam

1.5. Özel politika gerektiren grupların eğitim ve öğretime erişimi (göçmenler, romanlar, mevsimlik tarım işçilerinin çocuklarının eğitimi vd.)

1.6. Uzaktan eğitim faaliyetlerine katılım

1.7. Bir üst öğrenime geçiş

1.8. Mezuniyet oranı

2. Eğitim ve Öğretimde Kalite

2.1. Akademik Kazanımlar

- 2.1.1. Türkçe ve yabancı dil
 - 2.1.1.1. Dinleme
 - 2.1.1.2. Konuşma
 - 2.1.1.3. Okuma
 - 2.1.1.4. Yazma
 - 2.1.1.5. Okunan Kitap Sayısı
 - 2.1.1.6. Okuma, Yazma ve Konuşma Etkinlikleri
- 2.1.2. Matematik
- 2.1.3. Fen Bilimleri
- 2.1.4. Sosyal Bilimler
- 2.1.5. Meslek Dersleri
- 2.1.6. Eğitim Bilişim Ağı

2.2. 21.yy. Becerileri

- 2.2.1. STEM
- 2.2.2. Yapay Zekâ
- 2.2.3. Çevre ve İklim Değişikliği
 - 2.2.3.1. Kaynakların Tasarruflu Kullanımı
- 2.2.4. Finansal Okuryazarlık
- 2.2.5. Dijital Okuryazarlık
- 2.2.6. İletişim ve İş Birliği
- 2.2.7. Bilgi ve Medya Okuryazarlığı
- 2.2.8. Girişimcilik

- 2.2.9. Sosyal ve Kùltùrlerarası Beceriler
- 2.2.10. Problem Çözme Becerileri (Matematiksel problem çözümeden çatışma çözüme kadar detaylandırılabilir.)
- 2.2.11. Eleştirel Düşünme Becerileri
- 2.2.12. *Yaratıcılık (Yenilikçilik) ve Bilimsel Araştırma Becerileri
- 2.2.13. Veri Okuryazarlığı
- 2.2.14. Sürdürülebilirlik ve İleri Dönüşüm

2.3. Toplumsal Yaşam Becerileri

- 2.3.1. Sevgi, Saygı, Adalet ve Hoşgörü Kazanımları
- 2.3.2. Ahlaki ve Etik Değerler

2.4. Değerler Eğitimi

- 2.4.1. Okul Hizmetlerine Katılım (temizlik, bakım vb.)
- 2.4.2. Sosyal Sorumluluk Çalışmaları

2.5. Ölçme ve Değerlendirme

- 2.5.1. Okul Sınavları
- 2.5.2. Ulusal Sınavlar
- 2.5.3. Ulusal ve Uluslararası Faaliyetlerde Alınan Dereceler

2.6. Sektöre, Üst Öğrenime Hazırlık ve İstihdam

- 2.6.1. Atölye Eğitimleri
- 2.6.2. Staj Eğitimleri
- 2.6.3. Buluş, Patent, Endüstriyel Tasarım, Marka ve Faydalı Model
- 2.6.4. Mesleki Alan Etkinlikleri
- 2.6.5. Mesleki Eğitime Katkı Sağlayacak İş Birlikleri

2.7. Rehberlik

- 2.7.1. Eğitsel Rehberlik
- 2.7.2. Mesleki Rehberlik
- 2.7.3. Kişisel Rehberlik
- 2.7.4. Oryantasyon
- 2.7.5. Aile rehberliği

3. Kurumsal Kapasite

3.1. Fiziksel İmkânlar ve Donatım

- 3.1.1. Derslikler
- 3.1.2. Spor Salonu
- 3.1.3. Kütüphane
- 3.1.4. Çok amaçlı Salon
- 3.1.5. Öğretmenler Odası
- 3.1.6. İdari Bölümler
- 3.1.7. Okul Bahçesi
- 3.1.8. Atölyeler
- 3.1.9. Laboratuvarlar
- 3.1.10. Yatakhane/Pansiyon
- 3.1.11. Yemekhane
- 3.1.12. Tuvaletler
- 3.1.13. Oyun Alanları

3.1.14. Bilişim Sınıfları

3.2. Mali Yönetim

3.2.1. Döner Sermaye Gelirleri

3.2.2. Mal ve Hizmet Alımları

3.2.3. Enerji Verimliliği

3.2.4. Kaynak Tasarrufu

3.3. İnsan kaynakları

3.3.1. Öğretmenlerin Mesleki Gelişimi

3.3.1.1. Okul Temelli Mesleki Gelişim Faaliyetleri

3.3.1.2. Öğretmen Bilişim Ağı

3.3.1.3. Mahalli Hizmet İçi Eğitimler

3.3.1.4. Aday Öğretmenlik

3.3.1.5. Mentorluk ve Koçluk

3.3.1.6. Ulusal ve Uluslararası İyi Uygulama Örnekleri

3.3.1.7. Personel Ödül Yönetimi

3.3.2. Okul Yöneticilerinin Mesleki Gelişimi

3.3.2.1. Öğretmen Bilişim Ağı

3.3.2.2. Mahalli Hizmet İçi Eğitimler

3.3.2.3. Mentorluk ve Koçluk

3.3.2.4. Ulusal ve Uluslararası İyi Uygulama Örnekleri

3.3.3. Destek Personelinin Mesleki Gelişimi

3.3.4. Motivasyon

3.3.5. İş Doyumu

3.3.6. Oryantasyon

3.3.7. Personelin İyi Olma Hali

3.4. Organizasyon

3.4.1. Görev Dağılımı

3.4.2. Kurul ve Komisyonlar

3.4.3. Okul Aile Birliği

3.4.4. Katılımcılık

3.4.5. Şeffaflık ve Hesap Verebilirlik

3.4.6. İzleme ve Değerlendirme

3.4.7. Bilgi ve İletişim Teknolojilerinden Yararlanma

3.4.8. Öğrenci İşlerinin Yönetimi

3.4.9. Kurum İçi İletişim

3.4.10. Okul Toplum İlişkileri

3.4.11. Kurumlar Arası İletişim ve İş Birliği

3.5. Okul Sağlığı ve Güvenliği

3.5.1. Kantin

3.5.2. Tuvaletler

3.5.3. Temizlik ve Hijyen Farkındalığı

3.5.4. Sağlıklı Beslenme ve Obezite

3.5.5. Bulaşıcı Hastalıklar

3.5.6. Bağımlılıkla Mücadele

- 3.5.7. Gıda Güvenliđi
- 3.5.8. Okul Çevresi Güvenliđi
- 3.5.9. İş Sađlıđı ve Güvenliđi (Okul Kazaları, Atölye Denetimleri vb.)
- 3.5.10. Zorbalık ve Şiddet

3.6. Sivil Savunma

- 3.6.1. İlk Yardım ve Acil Durum
- 3.6.2. Afet riski azaltma
 - 3.6.2.1. Deprem
 - 3.6.2.2. Sel
 - 3.6.2.3. Heyelan
 - 3.6.2.4. Yangın
 - 3.6.2.5. Çıđ
 - 3.6.2.6. Salgın hastalıklar

EK-3 Örnek İzleme ve Değerlendirme Şablonu

2024-2025 Eğitim Öğretim Yılı Stratejik Plan İzleme ve Değerlendirme Tablosu					
A1	Öğrencilerin eğitim ve öğretime etkin katılımlarıyla süreci tamamlamalarını sağlamak.				
H1.1	Öğrencilerin okula erişim, devam ve okulu tamamlama oranları artırılabacaktır.				
Hedef 1.1 Performansı	%97				
Sorumlu Birim	Okul İdaresi				
Performans Göstergesi	Hedefe Etkisi (%)	Plan Dönemi Başlangıç Değeri *(A)	İzleme Dönemindeki Yıl Sonu Hedeflenen Değer (B)	İzleme Dönemindeki Gerçekleşme Değeri (C)	Performans (%) (C-A)/(B-A)
PG 1.1.1 Her dönem sınıf velilerine yönelik düzenlenen etkinlik sayısı	60	0	1	1	100
PG 1.1.2 En az bir aile eğitimi alan veli oranı (%)	40	25	75	60	70
Hedefe İlişkin Değerlendirmeler					
2024-2025 eğitim öğretim yılında PG 1.1.1 için performansın %100 oranında gerçekleştiği görülmektedir. 2024-2025 eğitim öğretim yılında PG 1.1.2 için performansı %70 oranında gerçekleştiği göz önünde bulundurularak ailelerin eğitim faaliyetlerine katılımının artırılması için sınıf rehber öğretmenleri aracılığıyla telefon görüşmeleri yapılması planlanmıştır.					

* 2024-2028 dönemini kapsayan stratejik plan için 2023 yılsonu değeridir.

**Her yılın ilk altı ayında, ilgili hedefe ait performans göstergelerinin performans düzeyi dikkate alınarak izlemenin yapıldığı yılın sonu itibarıyla hedeflenen değere ulaşıp ulaşılamayacağını analizi yapılır. Hedeflene değere ulaşılmasını engelleyecek hususlar ve riskler varsa değerlendirilir. Hedeflenen değere ulaşılmasını sağlayacak temel tedbirler kısaca yer verilir.

*PG 1.1.1'in performansının hedefe etkisinin çarpımı ile PG 1.1.2'nin performansının hedefe etkisinin çarpımları sonucunun toplanmasıyla elde edilir. $(\%100 \times \%60) + (\%70 \times \%40) = \%60 + \%28 = \%88$